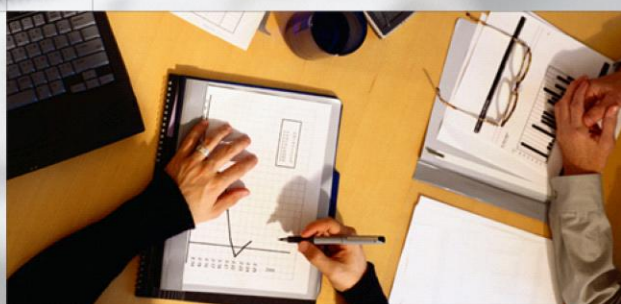
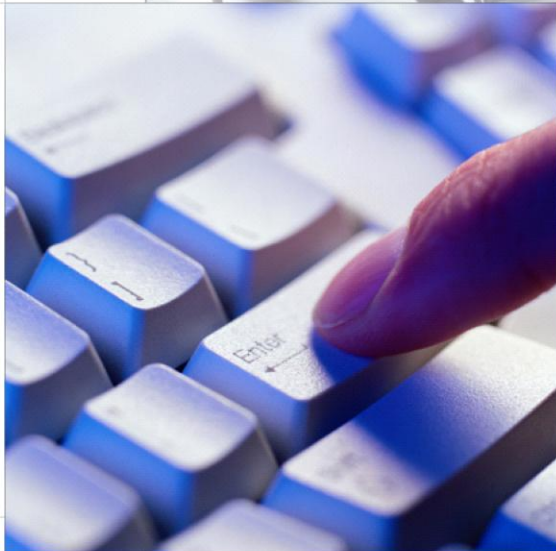




# *Руководство* **Руководство по** *по инсталляции* **инсталляции**



2011 г.

©1999–2011 Предприятие ФОСС-Он-Лайн. Все права защищены.

Без письменного разрешения ФОСС-Он-Лайн никакая часть данной документации не может быть воспроизведена или передана ни в какой форме и никакими средствами: электронными, механическими, средствами фотокопирования и записи на магнитные или иные носители.

Авторские права на систему FossLook и документацию к ней принадлежат ФОСС-Он-Лайн. Все права защищены.

В данной документации названия компаний и имена продуктов используются только в качестве их идентификации. Microsoft, Windows, Outlook являются зарегистрированными торговыми марками корпорации Microsoft в США и/или других странах. Все прочие названия продуктов и компаний, упоминаемые в данной документации, могут быть торговыми марками, принадлежащими их законным владельцам.

*ФОСС-Он-Лайн*

*Тел/Факс: +38 (057) 7- 141-228, 7-195-194*

*E-mail: [foss@foss.kharkov.ua](mailto:foss@foss.kharkov.ua)*

*Web: [www.foss.kharkov.ua](http://www.foss.kharkov.ua)*

## Содержание



|  |    |
|--|----|
| Введение .....   | 4  |
| 1. Принятые обозначения .....  | 4  |
| 2. Требования к ресурсам .....   | 4  |
| 3. Установка сервера приложений.....   | 5  |
| 3.1 Инсталляция сервера FossLook вместе с автоматической установкой SQL сервера          | 5  |
| 3.2 Инсталляция сервера FossLook на машине, где предварительно был установлен SQL сервер | 11 |
| 3.3 Установка коммерческой версии .....  | 12 |
| 4. Установка клиентского ПО .....  | 16 |

## Введение

В настоящем документе описана установка программного продукта «Система коллективной работы FossLook» разработки предприятия ФОСС-Он-Лайн (г. Харьков).

## 1. Принятые обозначения

Текст документации выделяется различными элементами оформления в зависимости от его назначения. В таблице ниже приведены используемые условные обозначения:

| Оформление  |            | Назначение   |
|---|------------|--|
| Жирный шрифт  |            | Названия меню, пунктов меню, окон, элементов управления и т.п. |
| Курсив  |            | Выделение текста, смысл которого зависит от контекста          |
|  | Примечание | Дополнительная информация, примечания                          |
|  | Внимание!  | Информация, на которую стоит обратить внимание                 |

## 2. Требования к ресурсам

Для работы с FossLook компьютер должен удовлетворять следующим требованиям:

|                         | Аппаратное обеспечение   | Программное обеспечение  |
|-------------------------|--|--|
| <b>Сервер</b>           | <b>Процессор</b> — Intel Pentium (или совместимый) 2 GHz и выше<br><b>RAM</b> — не менее 1 Gb                        | <b>ОС</b> — Windows XP Professional SP3 и выше<br><b>Сервер баз данных</b> — Microsoft SQL Server или Oracle |
| <b>Клиентское место</b> | <b>Процессор</b> — Intel Pentium (или совместимый) 1 GHz и выше<br><b>RAM</b> — не менее 512 Mb (рекомендуется 1 Gb) | <b>ОС</b> — Windows XP Professional SP3 и выше<br><b>Microsoft Outlook XP</b> и выше                         |

### 3. Установка сервера приложений

Предприятие ФОСС-Он-Лайн предлагает для свободного скачивания бесплатную версию FossLook. Функциональность бесплатной версии такая же, как у коммерческой, но существует ограничение на количество пользователей, которые могут работать в системе – 5 человек. Тип ПО (бесплатная или коммерческая версия) определяется файлом лицензии, который идет вместе с установкой системы.

#### 3.1 Установка сервера FossLook вместе с автоматической установкой SQL сервера

Запустите файл Setup.exe из каталога установки сервера FossLook.



**Внимание!** Установка сервера по сети не поддерживается. Файлы установки сервера должны находиться на локальной машине

Вам, возможно, будет предложено установить дополнительные компоненты. **Обязательно** согласитесь с установкой Microsoft .Net Framework 4 и Visual C++. Runtime Libraries. Установка скачивает их из интернета и устанавливает автоматически. Если у Вас нет Интернет-соединения, установите данные компоненты вручную. Далее начнется автоматическая установка Microsoft SQL Server 2008 R2 Express Edition (в дальнейшем – СУБД).

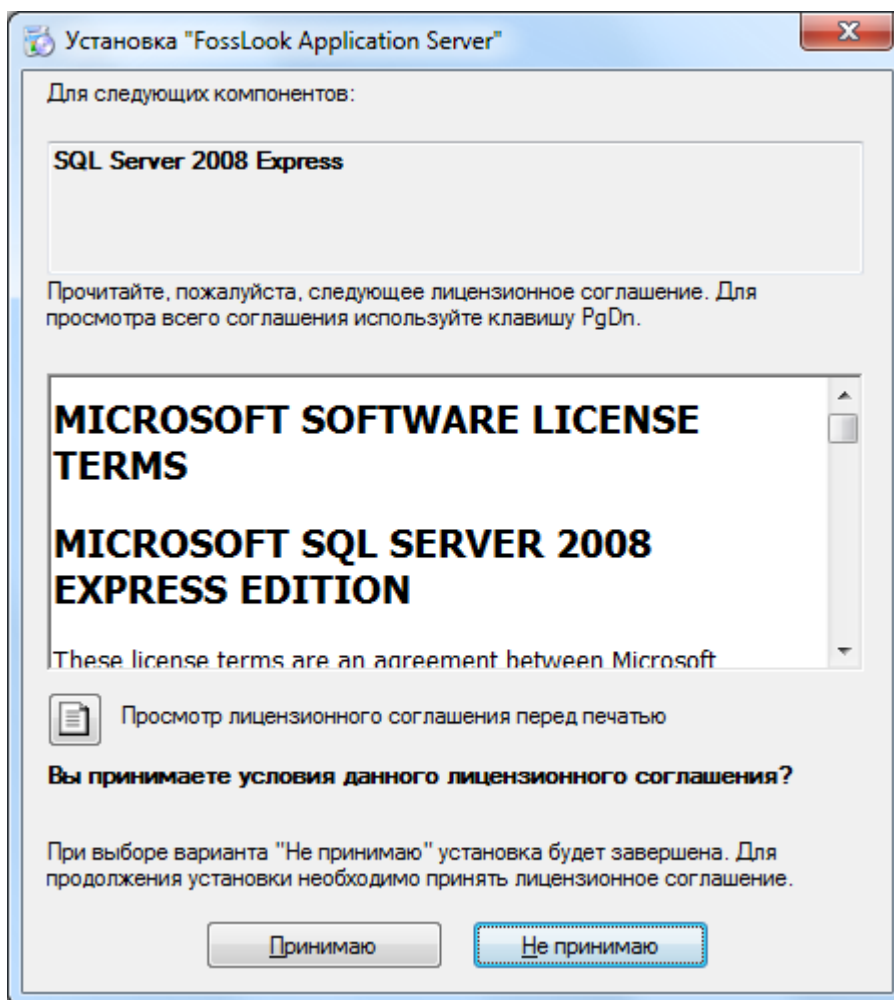


Рис. 1 — Первое окно установки MS SQL Server 2008 Express Edition

Файлы для установки СУБД инсталляция автоматически скачивает из интернета. Если у Вас нет Интернет-соединения, установите СУБД вручную. Нажмите **Принимаю** в диалоге (Рис. 1). Далее начнется установка СУБД. В процессе установки может быть выведено окно:

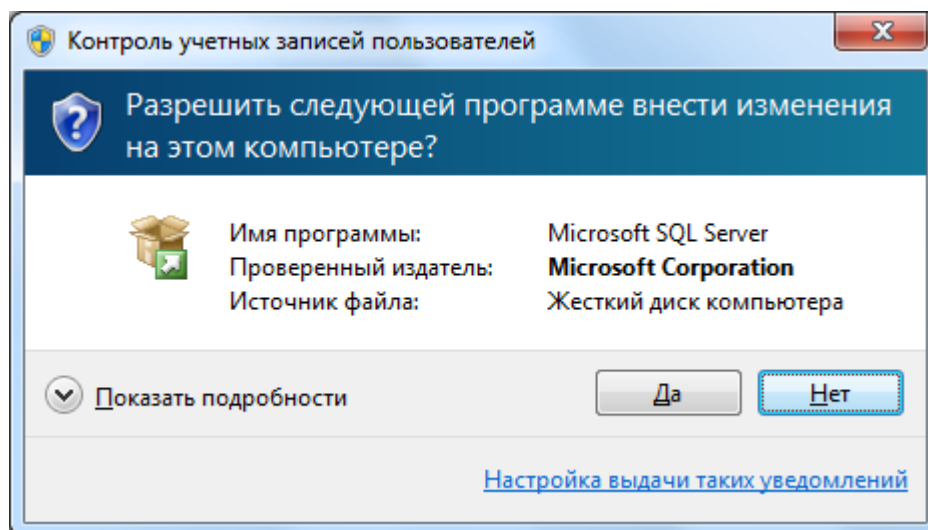


Рис. 2 — Диалог предупреждения системы безопасности Windows

Обязательно нажмите **Да**. Дождитесь завершения установки СУБД.

Далее начнется установка серверной части FossLook:

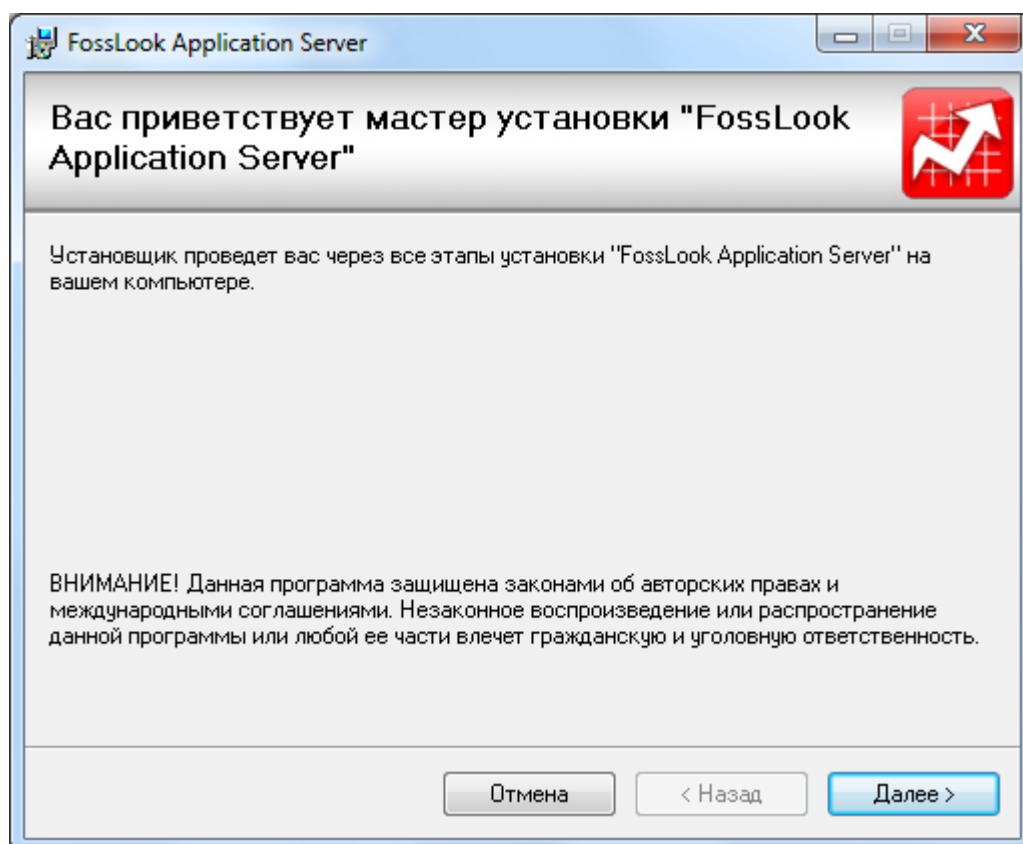


Рис. 3 — Первое окно инсталляции сервера приложений

Нажмите **Далее >**. Следующее окно инсталляции — окно лицензионного соглашения:

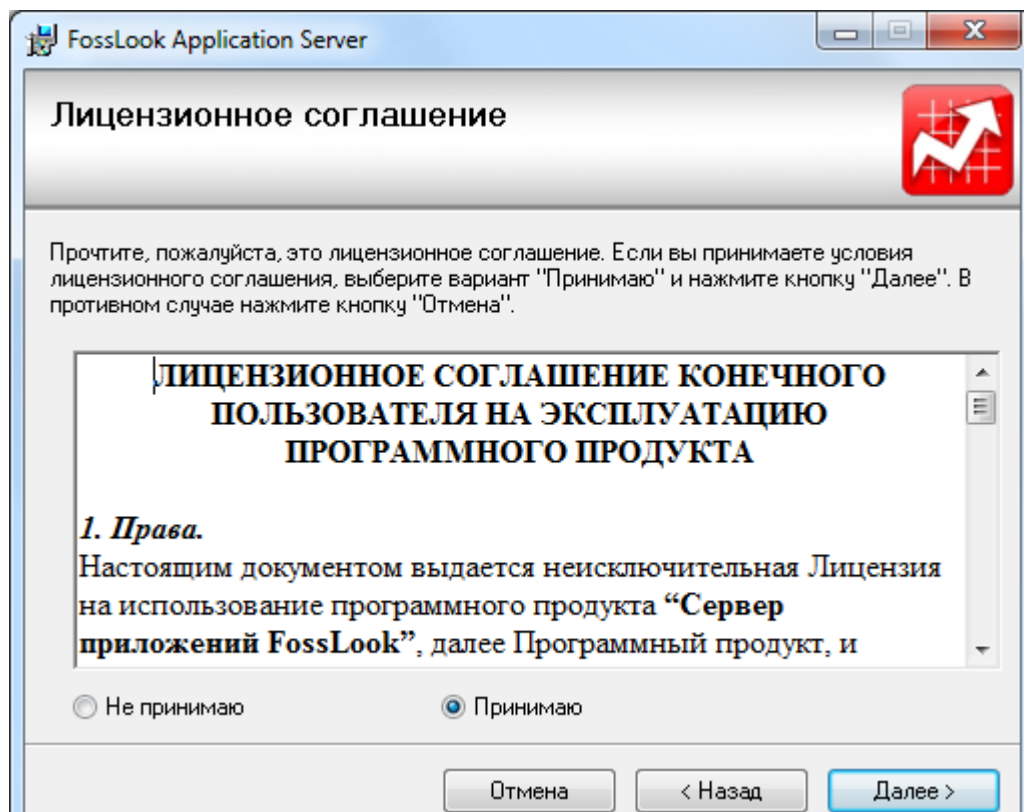


Рис. 4 — Окно лицензионного соглашения

Выберите пункт **Принимаю**, для продолжения установки нажмите **Далее >**:

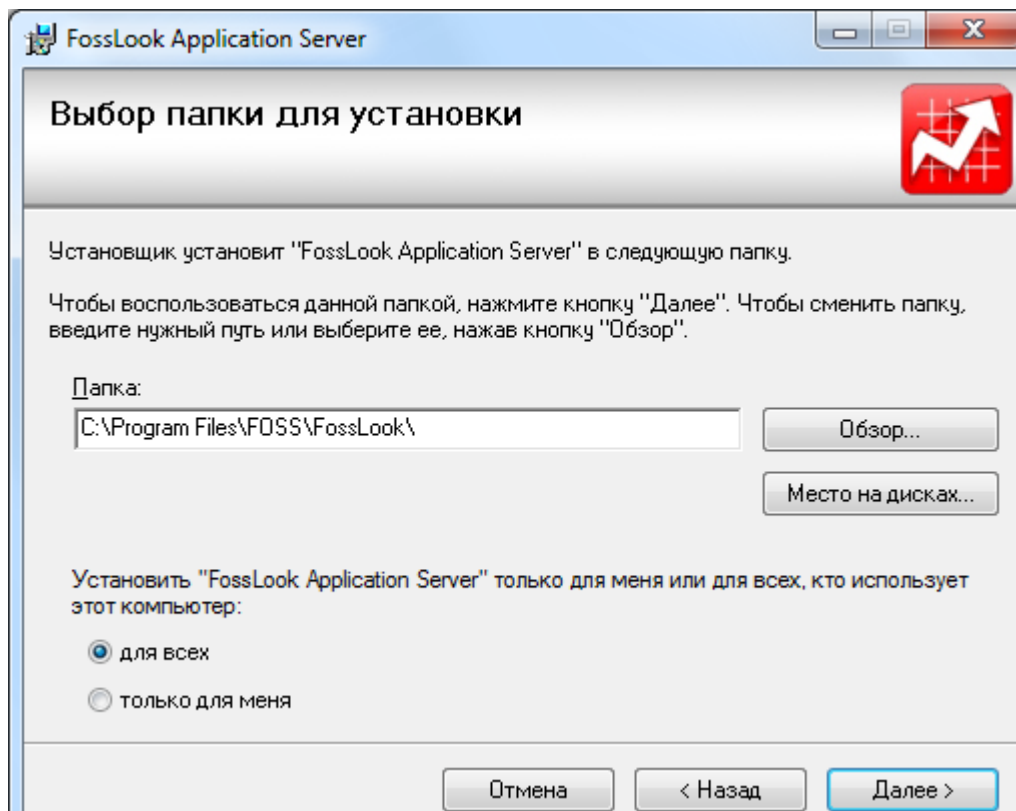


Рис. 5 — Диалог выбора папки для установки

В следующем диалоге (Рис. 5) согласитесь с предложенным путем для установки или укажите другое место, воспользовавшись кнопкой **Обзор...** Вы также можете выбрать тип установки — для всех пользователей на данном компьютере или установка только для Вашего профиля в Windows, переключив в соответствующее положение флажок «для всех — только для меня». Нажмите **Далее >**.

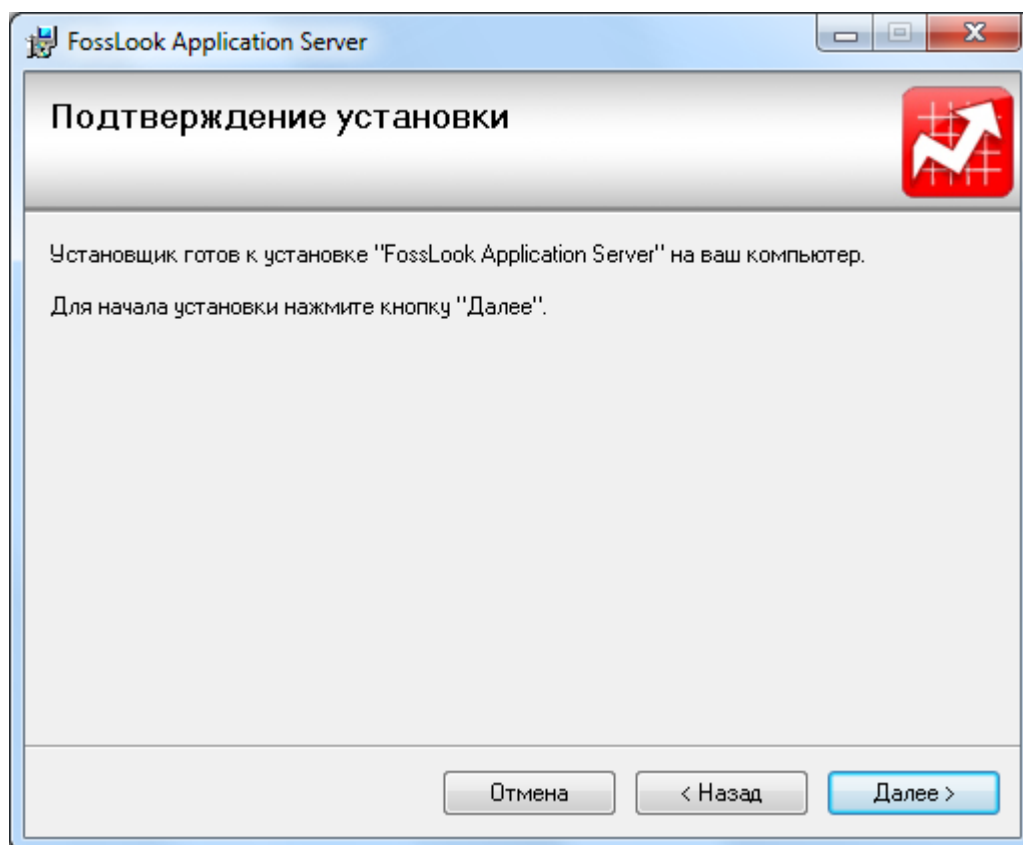


Рис. 6 — Диалог подтверждения установки

В следующем диалоге подтвердите выбранные настройки, нажав кнопку **Далее >**. Начнется установка.

В процессе установки может появиться окно предупреждения системы безопасности Windows. Обязательно нажмите **Да** в данном диалоге. Дождитесь завершения установки сервера приложений (Рис. 7). Нажмите **Заккрыть**.

Далее появится окно Мастера настройки сервера FossLook. Начнется конфигурирование настроек сервера FossLook, которые пройдут в автоматическом режиме. Дождитесь завершения всех операций. В результате будет создана база данных и появится диалог успешного окончания конфигурирования настроек сервера (Рис. 8). Нажмите **Готово**.

После инсталляции в сервисах Windows появится запущенные службы: FD22 – FossLook (сервер приложений FossLook) и SQL Server.

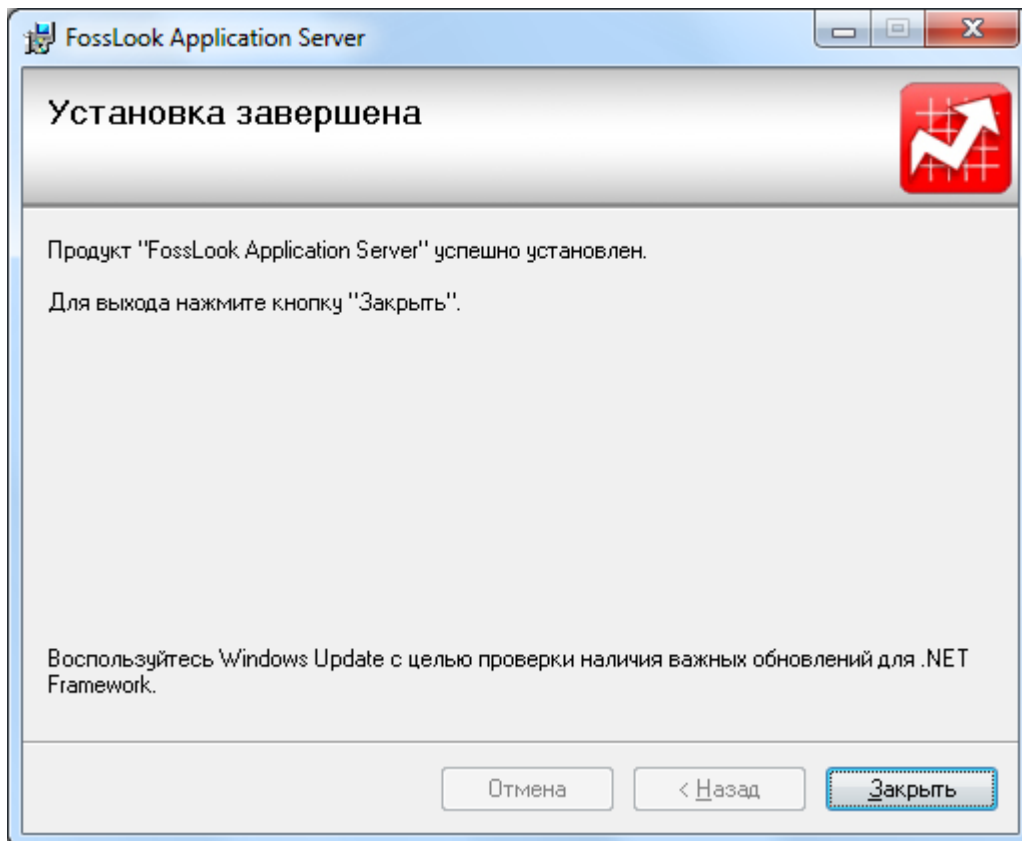


Рис. 7 — Диалог завершения установки сервера приложений FossLook

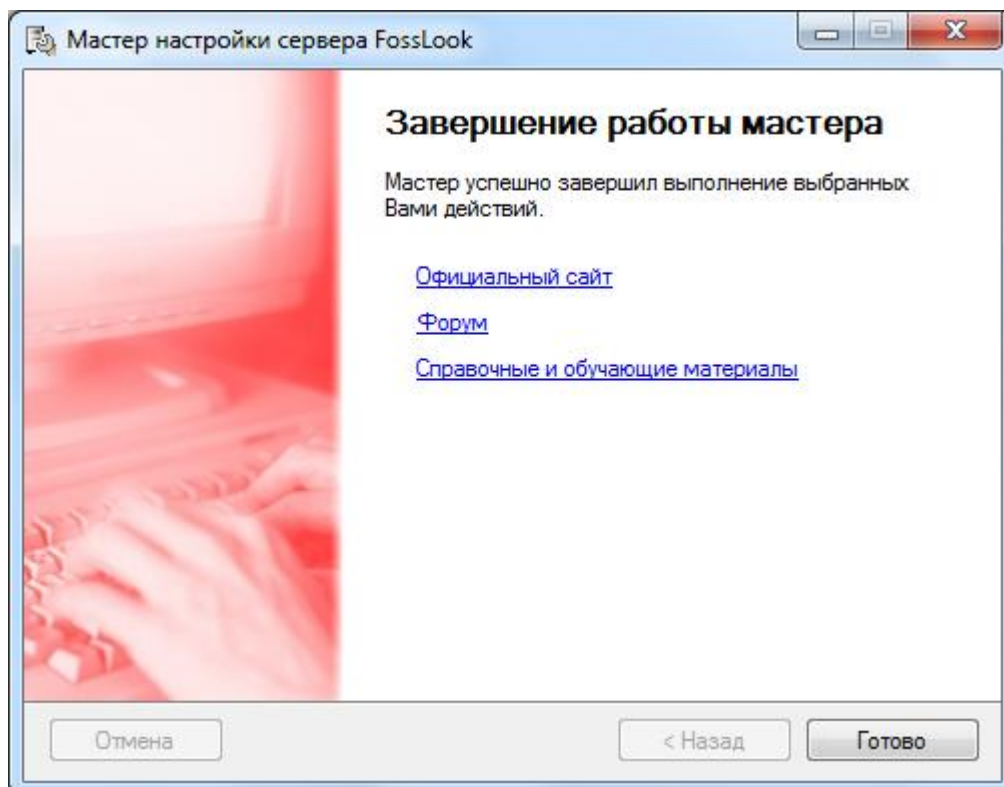


Рис. 8 — Мастер конфигурирования сервера FossLook. Завершающее окно

После окончания конфигурирования появится окно настроек почтового сервера Мастера администрирования FossLook:

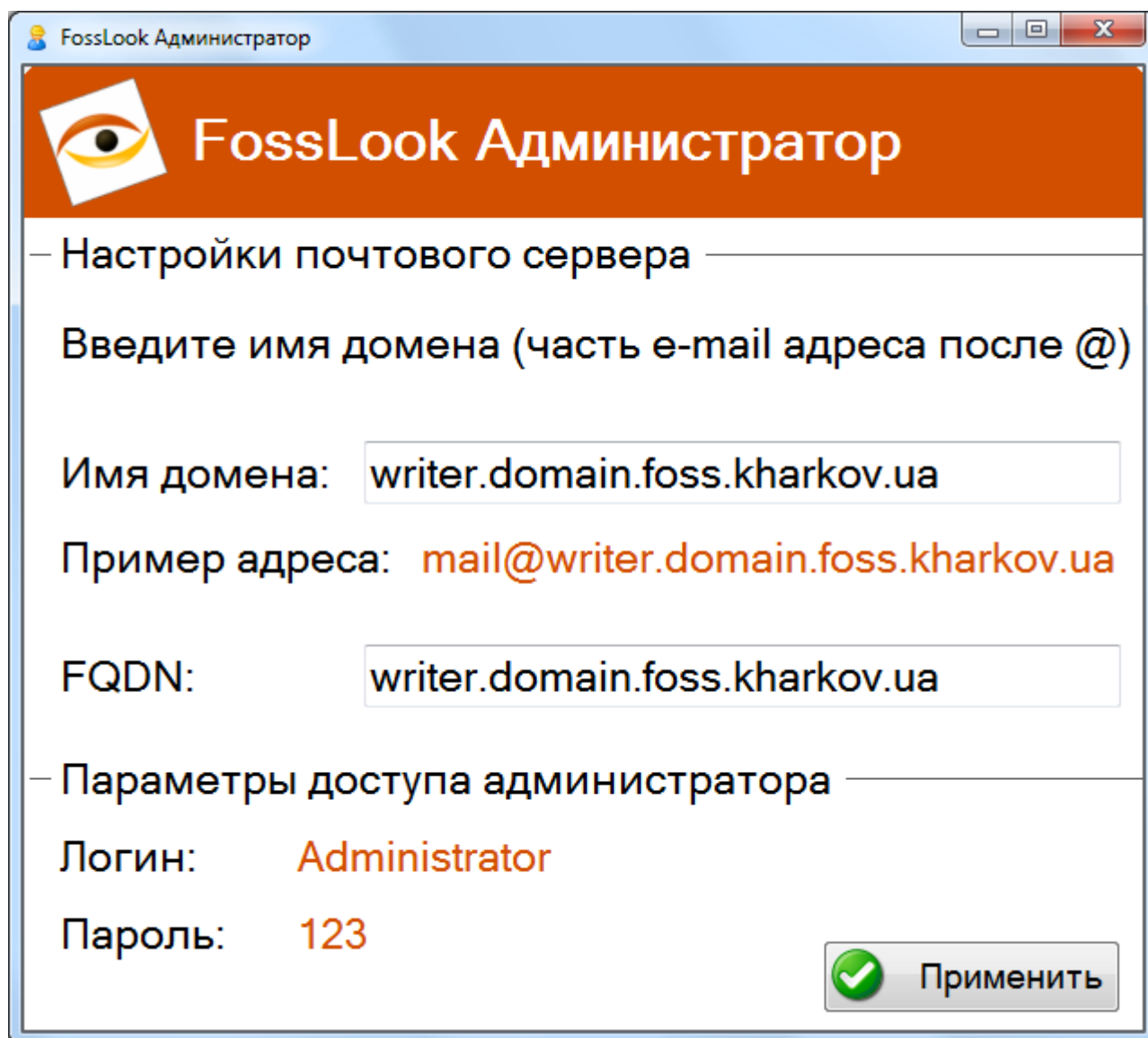


Рис. 9 — Мастер администрирования FossLook. Настройки почтового сервера

В данном диалоге вам требуется ввести основные настройки почтового сервера FossLook: доменное имя машины, где находится сервер FossLook (поле «Имя домена»), а также полное доменное имя данной машины (поле «FQDN»). Вы можете оставить предложенные по умолчанию настройки и нажать **Применить**. Всегда можно изменить данные настройки, запустив Мастер администрирования.

Далее появится стартовое окно Мастера администрирования (Рис. 10). Все возможности при работе с Мастером администрирования FossLook описаны в документе «Руководство администратора FossLook». Для завершения инсталляции просто закройте данное окно.

В результате инсталляции сервера FossLook в стартовом меню «Программы» Windows появятся новые ссылки:

- **FOSS/FossLook/Мастер администрирования** — программа для решения основных задач администрирования сервера FossLook.

- **FOSS/FossLook/Консоль администрирования** — программа для расширенного администрирования сервера FossLook.
- **/FOSS/FossLook/Конфигуратор экземпляров серверов** — Мастер для работы с экземплярами сервера приложений.
- **/FOSS/FossLook/Экспорт и импорт решений** — утилита для резервного копирования дампа БД и ее восстановления.

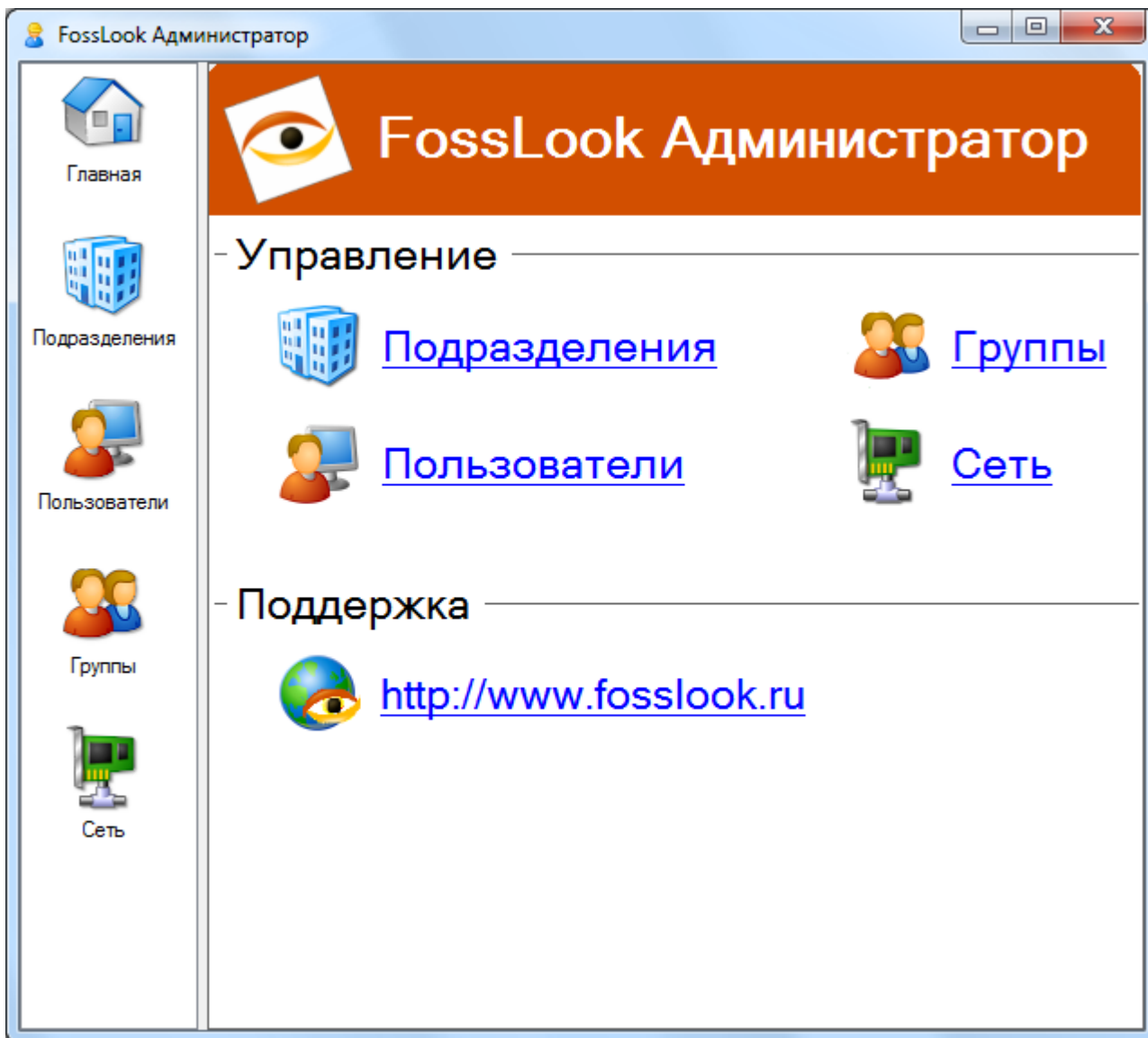


Рис. 10 — Мастер администрирования FossLook. Стартовое окно

### 3.2 Установка сервера FossLook на машине, где предварительно был установлен SQL сервер

Запустите файл Setup.exe из каталога установки сервера FossLook. Пройдите последовательно все этапы установки сервера FossLook, как было описано выше (см. Рис. 3 – Рис. 7).

Далее запустится Мастер настройки сервера FossLook, который в автоматическом режиме выполнит конфигурирование сервера FossLook, если на Вашей машине предваритель-

но был установлен MS SQL Server 2008 R2 Express Edition. В результате появится окно успешного окончания конфигурирования настроек сервера (Рис. 8). Нажмите **Готово**.

Если на Вашей машине предварительно был установлен MS SQL Server, отличный от MS SQL Server 2008 R2 Express Edition Мастер настройки сервера FossLook выведет диалог выбора SQL сервера (Рис. 11):

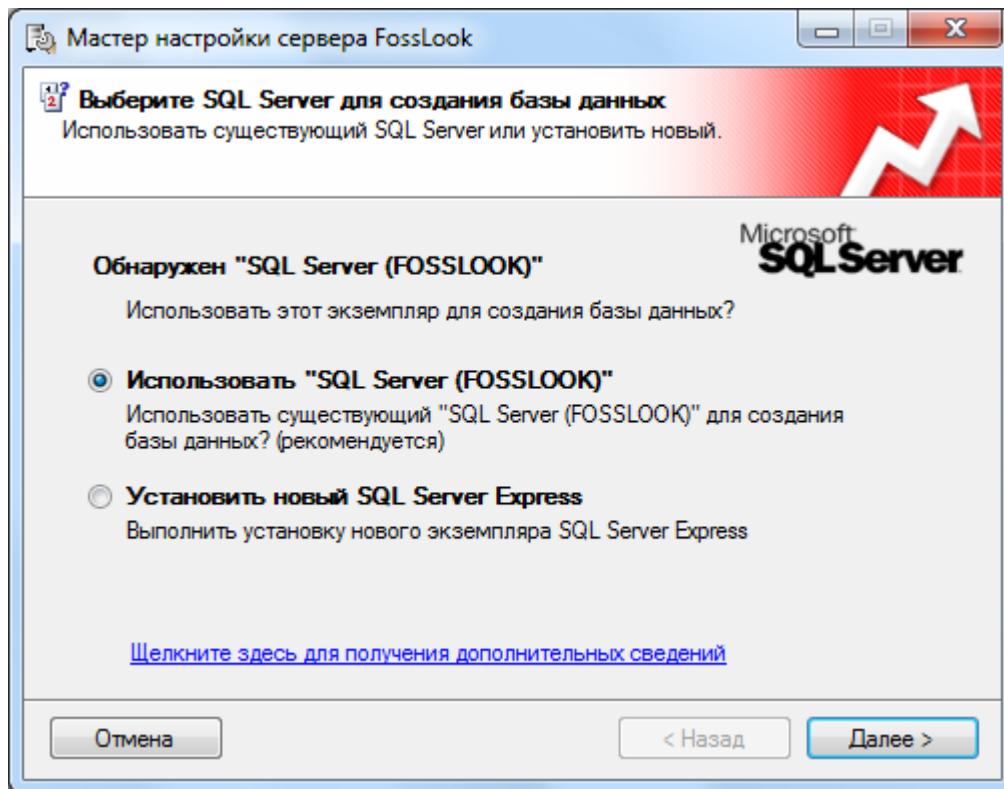


Рис. 11 — Мастер конфигурирования сервера FossLook. Выбор сервера

Вам будет предложено выбрать существующий SQL сервер или установить новый Microsoft SQL Server 2008 R2 Express Edition. Выберите существующий SQL сервер, установка автоматически создаст новую БД, будет произведено ее конфигурирование, и в результате появится завершающее окно (Рис. 8).

### 3.3 Установка коммерческой версии сервера FossLook

Для установки коммерческой версии выполните предварительно установку бесплатной версии. Далее запустите из стартового меню Windows **Пуск / Программы / FOSS / FossLook / Конфигуратор экземпляров серверов FossLook**.

Появится Стартовое окно Мастера настройки сервера FossLook. Нажмите **Далее >**.

Следующим диалогом Мастера будет диалог выбора действия (Рис. 12). Выберите **Изменить экземпляр** и нажмите **Далее >**. Далее появится окно, где в списке экземпляров серверов FossLook будет единственная строка – Ваш экземпляр сервера FossLook, созданный для бесплатной версии. Выберите эту строку и нажмите **Далее >**.

В результате появится диалог общих настроек нового экземпляра сервера (Рис. 13).

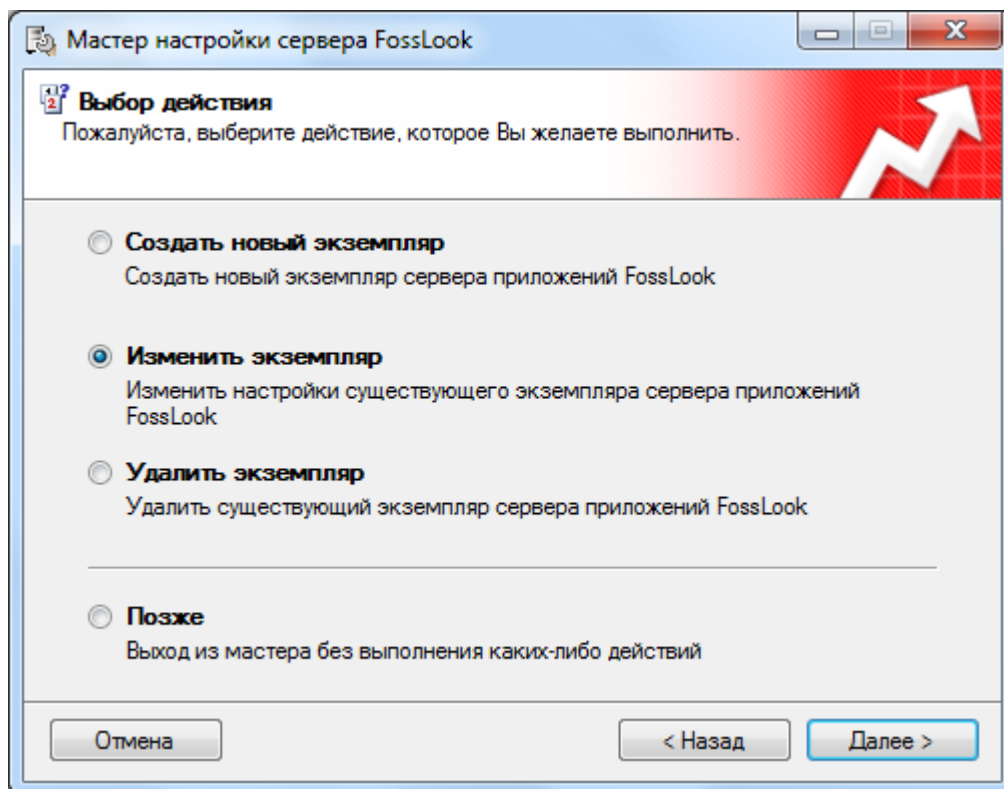


Рис. 12 — Мастер настройки сервера FossLook. Выбор действия

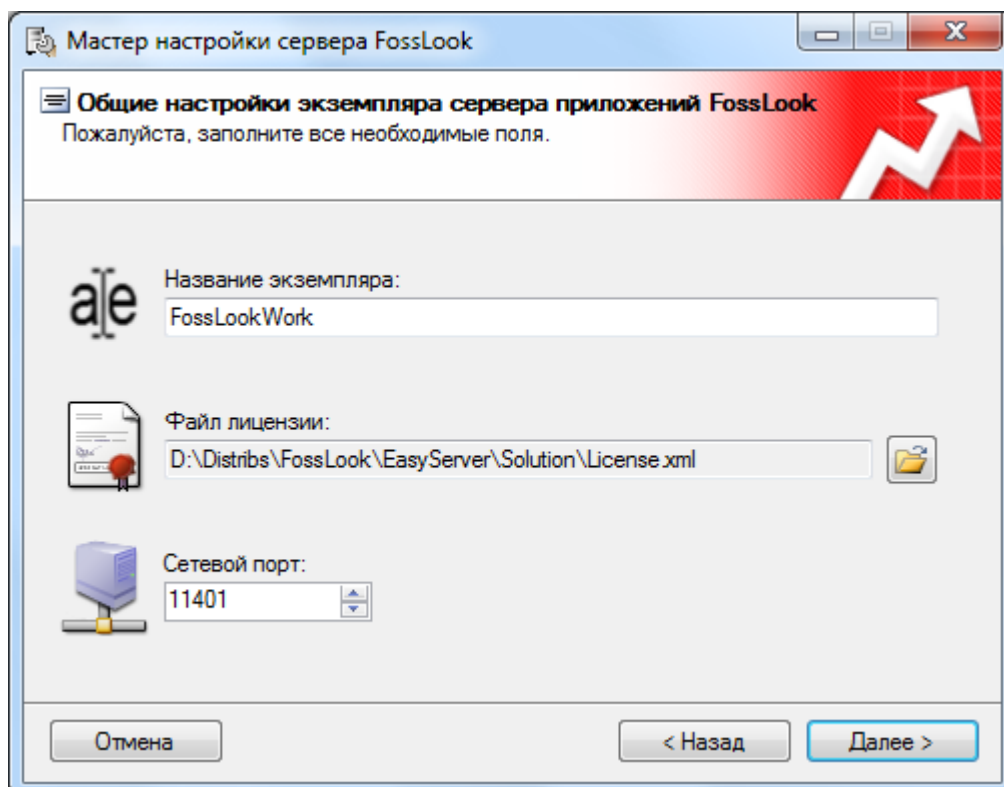


Рис. 13 — Мастер настройки сервера FossLook. Общие настройки

Введите имя экземпляра сервера, укажите путь к файлу с лицензией и задайте порт, на котором будет работать данный экземпляр сервера. Нажмите **Далее >**. Появится диалог выбора СУБД:

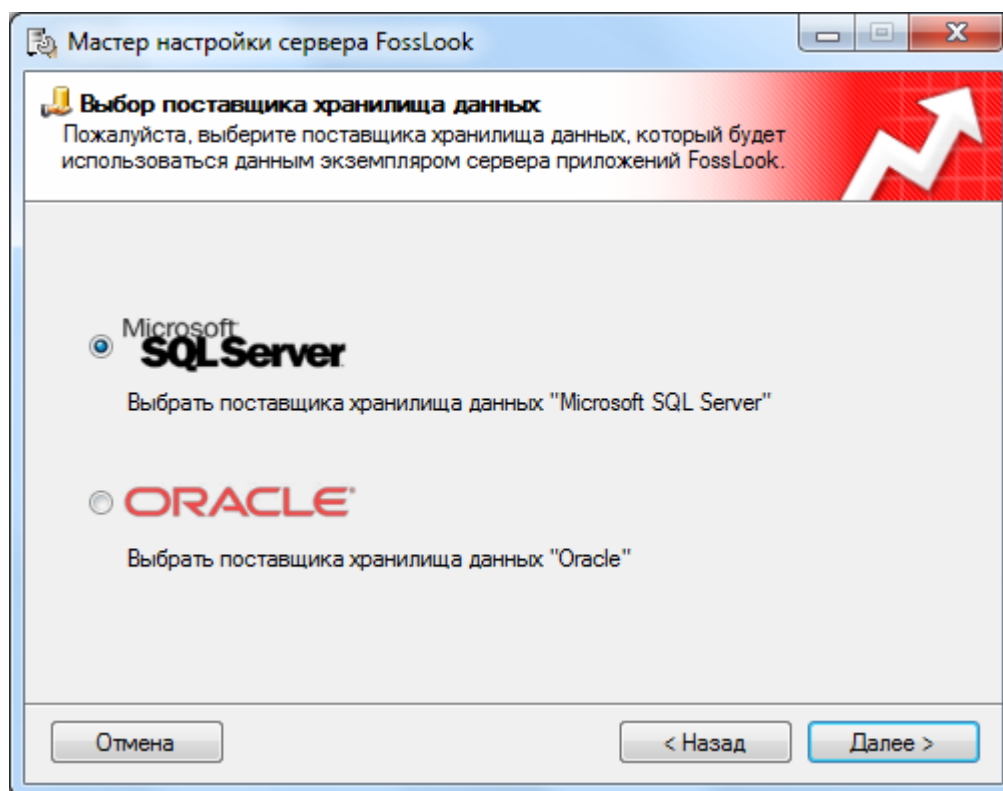


Рис. 14 — Мастер настройки сервера FossLook. Диалог выбора СУБД

В данном диалоге выберите тип используемой СУБД: MS SQL Server или Oracle. Нажмите **Далее >**. Если Вы избрали Microsoft SQL Server, то дальше появится диалог настроек подключения к серверу СУБД MS SQL Server:

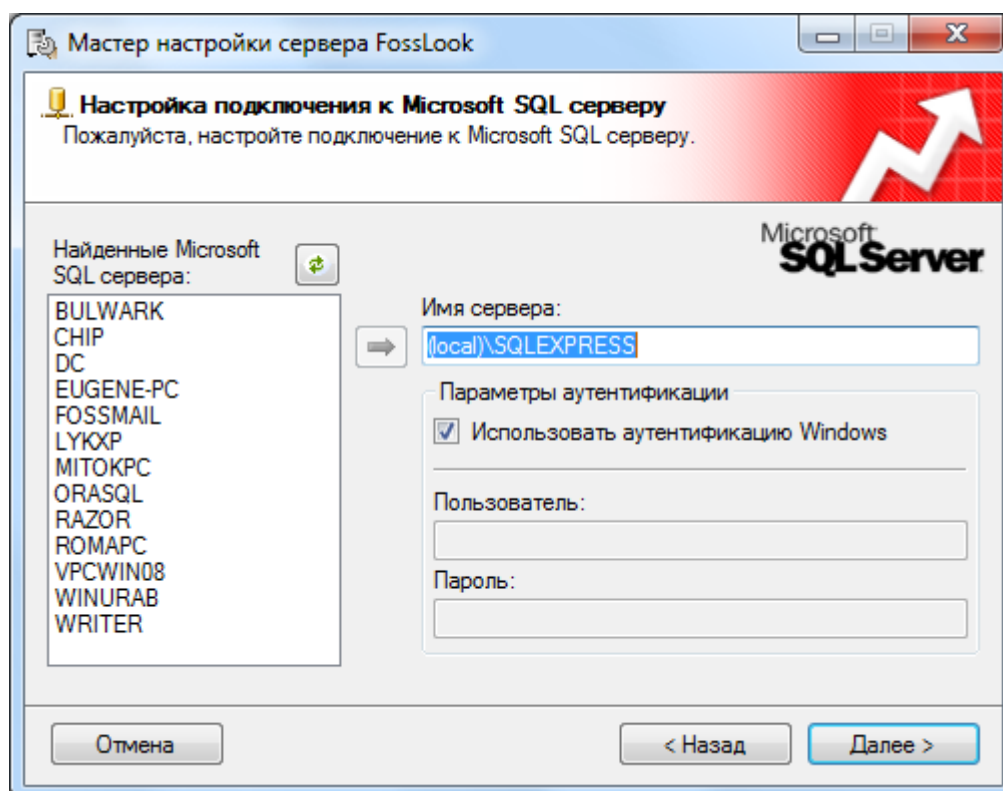


Рис. 15 — Мастер настройки сервера FossLook. Диалог настройки подключения к SQL серверу

В данном диалоге Вам следует указать:

- имя сервера СУБД, на котором находится или будет создана база данных. Значению «(local)» соответствует сервер, установленный в Вашей операционной системе по умолчанию. Вы также можете выбрать один из серверов баз данных, найденных в Вашей локальной сети.
- логин и пароль пользователя, от лица которого инсталляция будет взаимодействовать с СУБД – если используется аутентификация SQL сервера. При использовании сервером БД Windows-аутентификации (и включенной соответствующей опцией) значения данных полей будут игнорироваться.



Указанные логин и пароль будут использованы только на этапе конфигурирования базы данных во время инсталляции

В следующем диалоге (Рис. 16) выберите существующую базу данных, с которой будет работать сервер баз данных MS SQL, или укажите имя БД, которая будет создана, и включите соответствующую опцию.

Нажмите **Далее >**. Появится диалог подтверждения конфигурации сервера (Рис. 17).

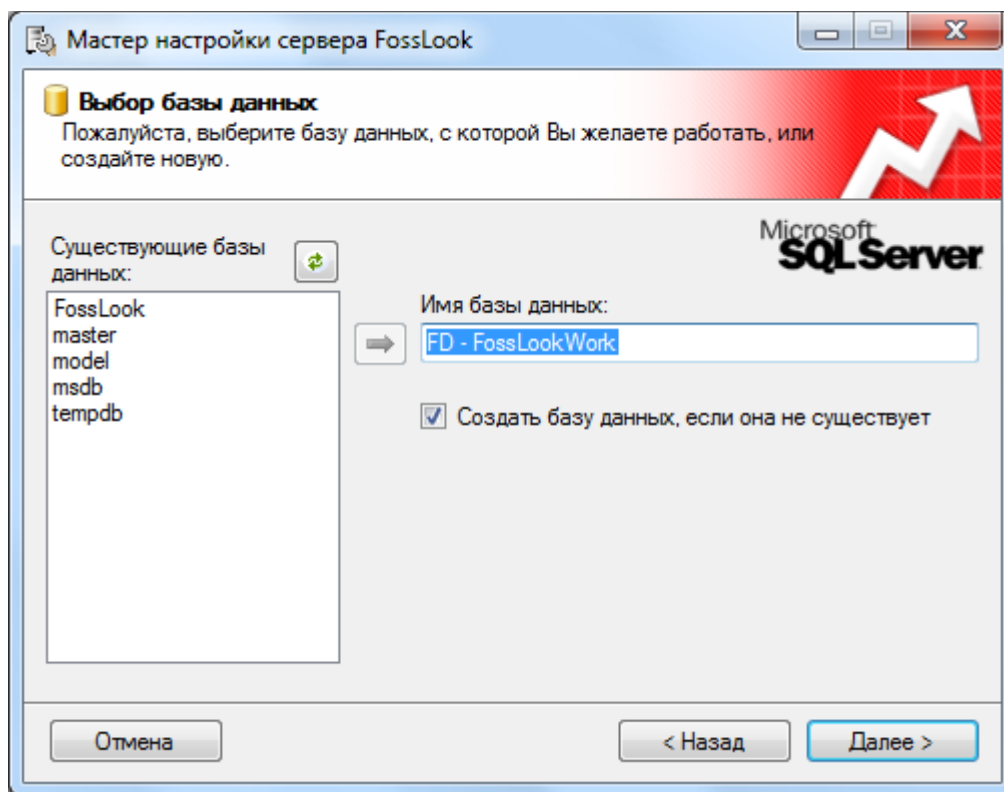


Рис. 16 — Мастер настройки сервера FossLook. Диалог выбора БД

Для изменения настроек нажмите **Назад >**, для продолжения инсталляции — **Далее >**. В завершение будет создана база данных на MS SQL Server и появится диалог успешного окончания конфигурирования настроек. Нажмите **Готово**.

Если Вы ранее использовали бесплатную версию FossLook для работы и желаете использовать наработанную БД, средствами резервного копирования MS SQL сервера просто сделайте экспорт Вашей БД в новую базу, созданную Мастером настройки сервера FossLook.

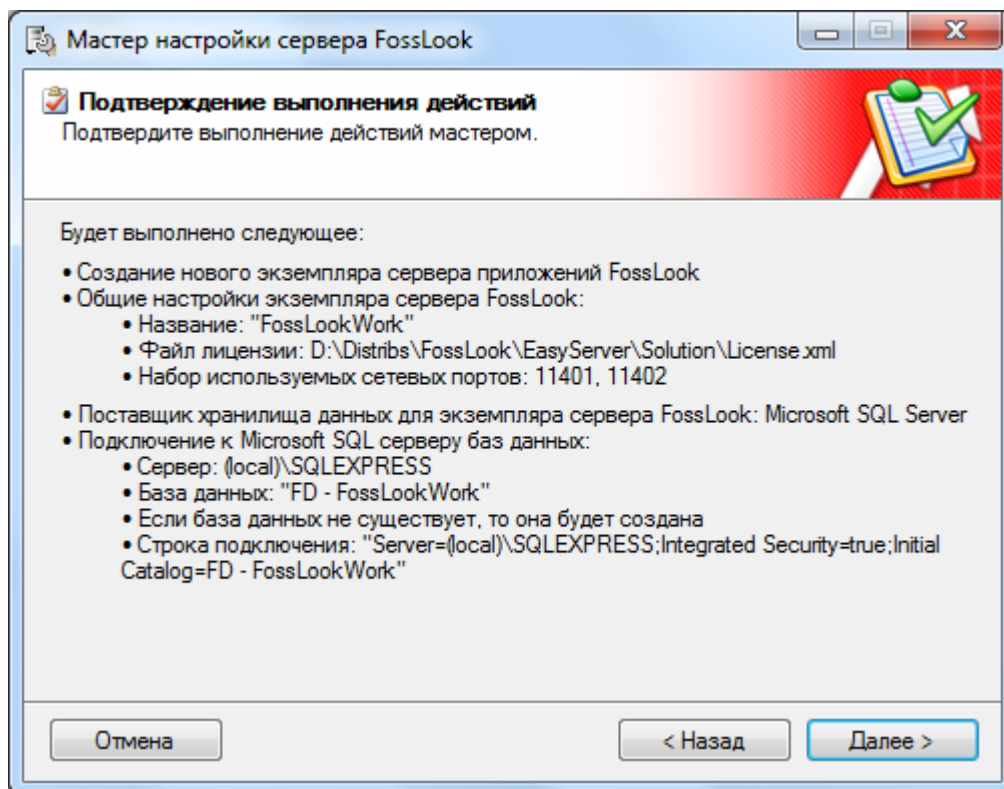


Рис. 17 — Мастер настройки сервера FossLook. Диалог подтверждения действий

## 4. Установка клиентского ПО



Перед началом установки клиентского ПО убедитесь, что на Вашей машине установлен Microsoft Outlook, и что Outlook был хотя бы один раз запущен и создан хотя бы один профиль!

Для установки клиентских приложений запустите файл FossLookClientSetup.exe, входящий в состав инсталляции системы.

Далее вам может быть предложено установить дополнительные компоненты: .Net Framework 4.0 и Visual C++ Runtime Libraries. После установки данных компонентов может понадобиться перезагрузка операционной системы. Обязательно выполните ее.

После этого начнется собственно инсталляция клиентского ПО (Рис. 18).

Нажмите **Далее >**. Появится диалог выбора папки для установки (Рис. 19). Согласитесь с предложенным путем для установки «*C:\Program Files\FOSS\FossLook Client\*» или укажите другое место, воспользовавшись кнопкой **Обзор...**

Вы также можете выбрать тип установки — для всех пользователей на данном компьютере или установка только для Вашего профиля в Windows, переключив в соответствующее положение флажок «для всех — только для меня».

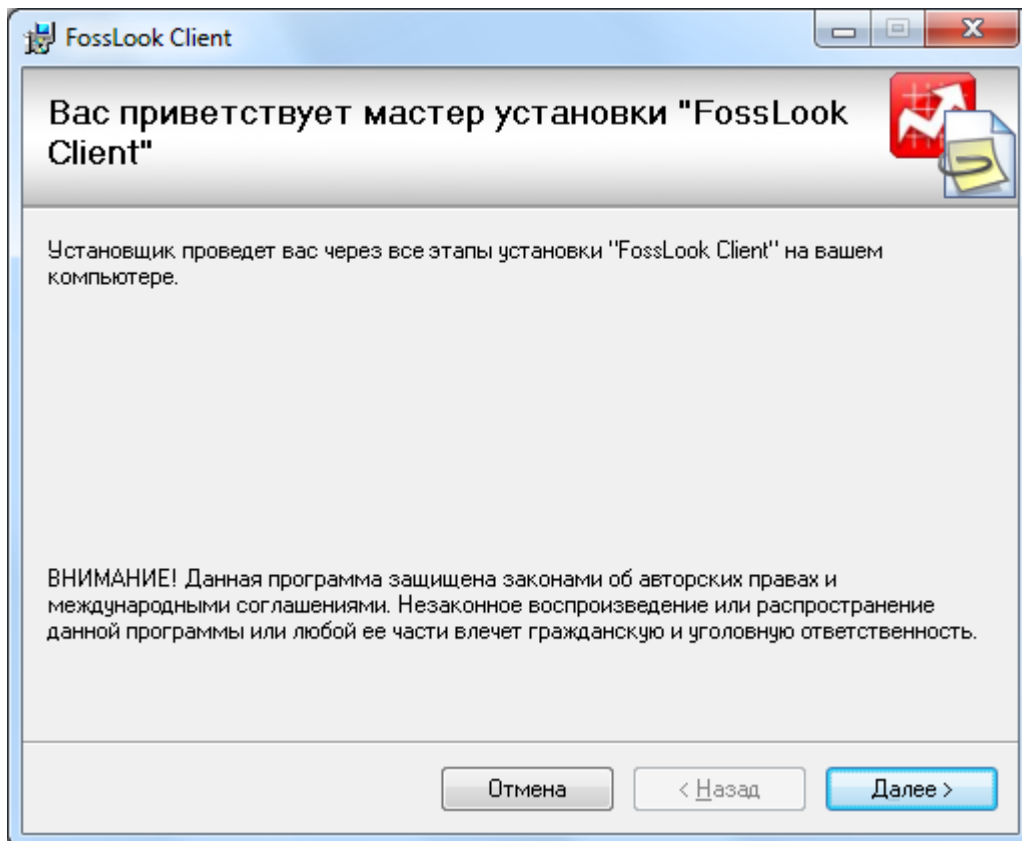


Рис. 18 — Первое окно установки

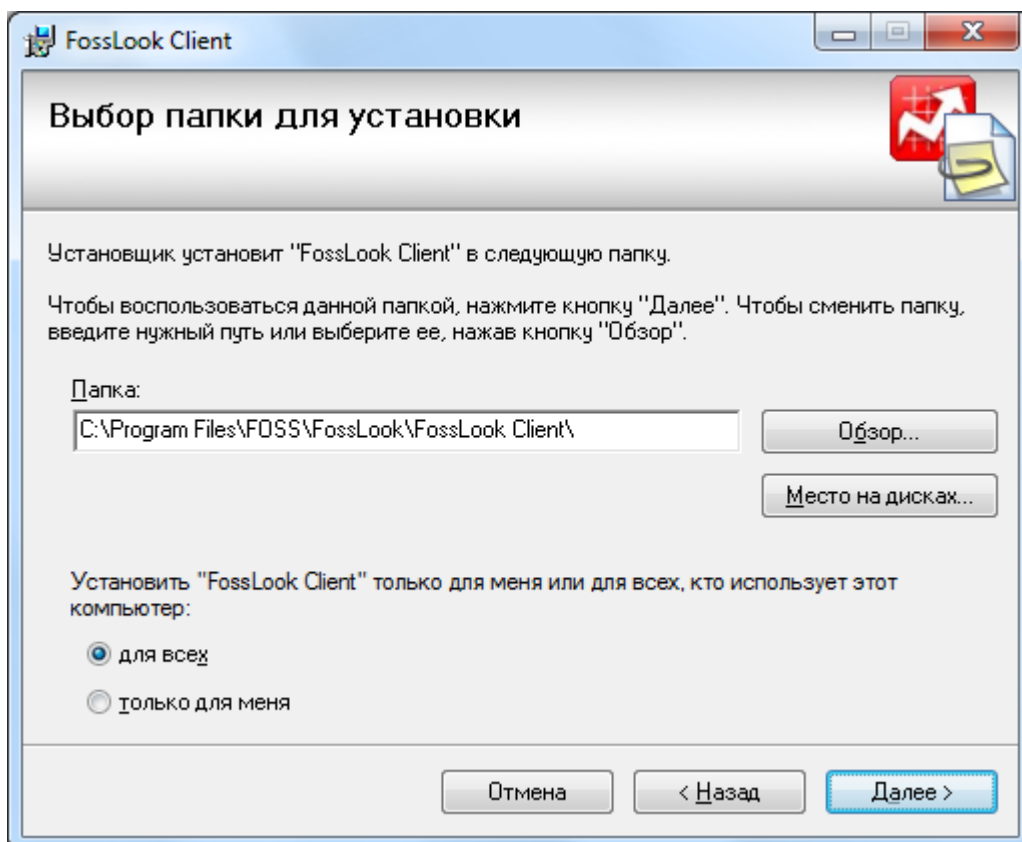


Рис. 19 — Диалог выбора папки для установки

Нажмите **Далее >**. В следующем диалоге подтвердить выбранные настройки:

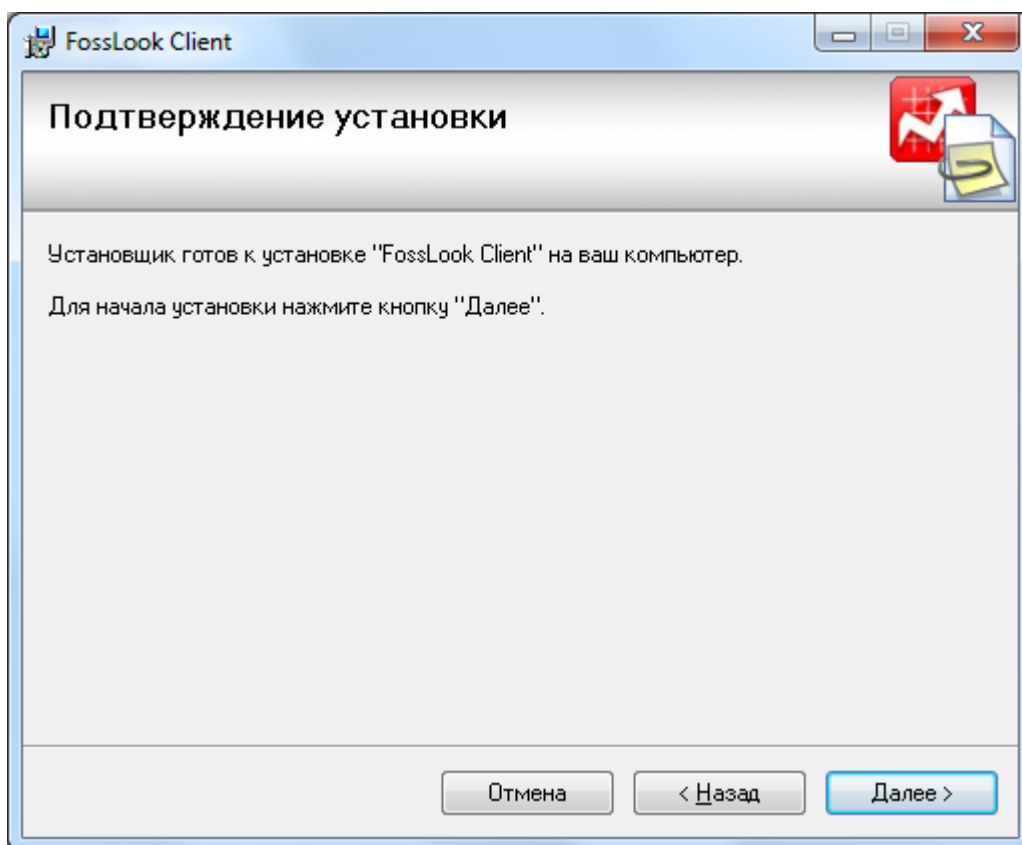


Рис. 20 — Диалог подтверждения установки

Нажмите **Далее >** — начнется установка. Если появится окно

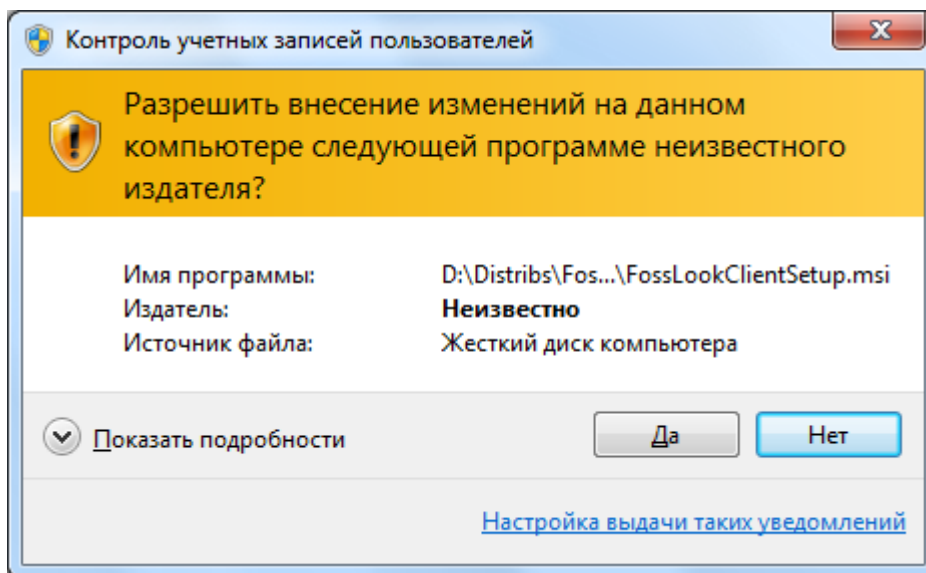


Рис. 21 — Диалог предупреждения системы безопасности Windows

обязательно нажмите **Да**.

Далее появится диалог подключения к серверу:

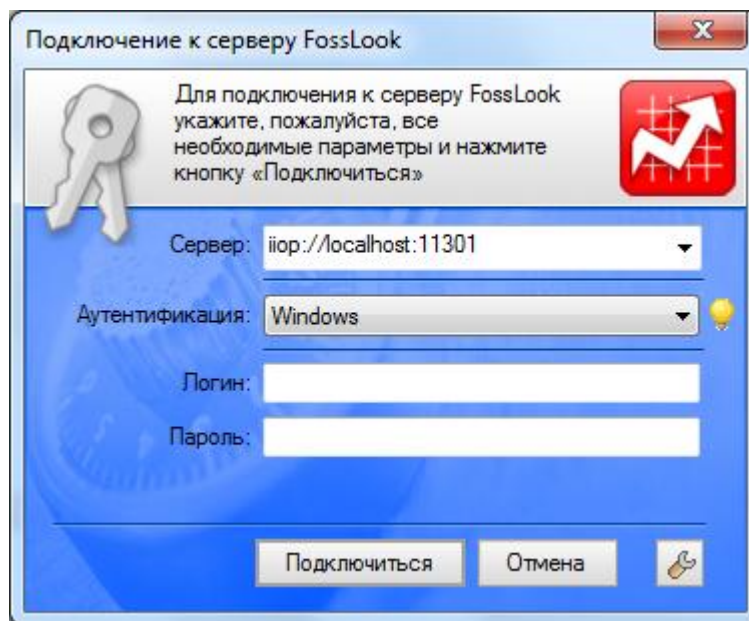


Рис. 22 — Диалог подключения клиентского места к серверу

Выберите в данном диалоге имя сервера FossLook, к которому будет подключаться данное клиентское место (список поля «Сервер»). Если по какой-либо причине необходимое имя не будет найдено, введите его вручную в формате *iiop://имя сервера:порт*.

Далее возможно несколько вариантов ввода данных пользователя:

- **Клиент и сервер находятся на одном компьютере.** Можете воспользоваться Windows-аутентификацией, не вводите ни логин, ни пароль. Нажмите **Подключиться**. В результате на сервере FossLook будет создан новый пользователь, свойства которого возьмутся из свойств учетной записи Windows, от имени которой выполнялась установка клиента. Также будет создан соответствующий профиль Microsoft Outlook.
- **Клиент и сервер находятся на разных компьютерах, не объединенных в домен.** Можете воспользоваться Windows-аутентификацией, введите имя и пароль учетной записи Windows, которая уже существует на сервере. Нажмите **Подключиться**. В результате на сервере FossLook будет создан новый пользователь, свойства которого возьмутся из свойств соответствующей учетной записи Windows на сервере, будет создан соответствующий профиль Microsoft Outlook.
- **Клиент и сервер находятся на разных компьютерах, но в одном домене Windows.** Можете воспользоваться Windows-аутентификацией, не вводите ни логин, ни пароль. Нажмите **Подключиться**. В результате на сервере FossLook будет создан новый пользователь, свойства которого возьмутся из свойств учетной записи Active Directory Windows, под которым Вы вошли в систему. Также будет создан соответствующий профиль Microsoft Outlook.
- **На сервере уже существует пользователь.** В случае если Вы создали нового пользователя с помощью Мастера администрирования сервера FossLook, воспользуйтесь FossDoc-аутентификацией. Введите логин и пароль уже существующего пользователя, нажмите **Подключиться**. В результате будет создан новый профиль Microsoft Outlook.

В завершение появится последнее окно установки:

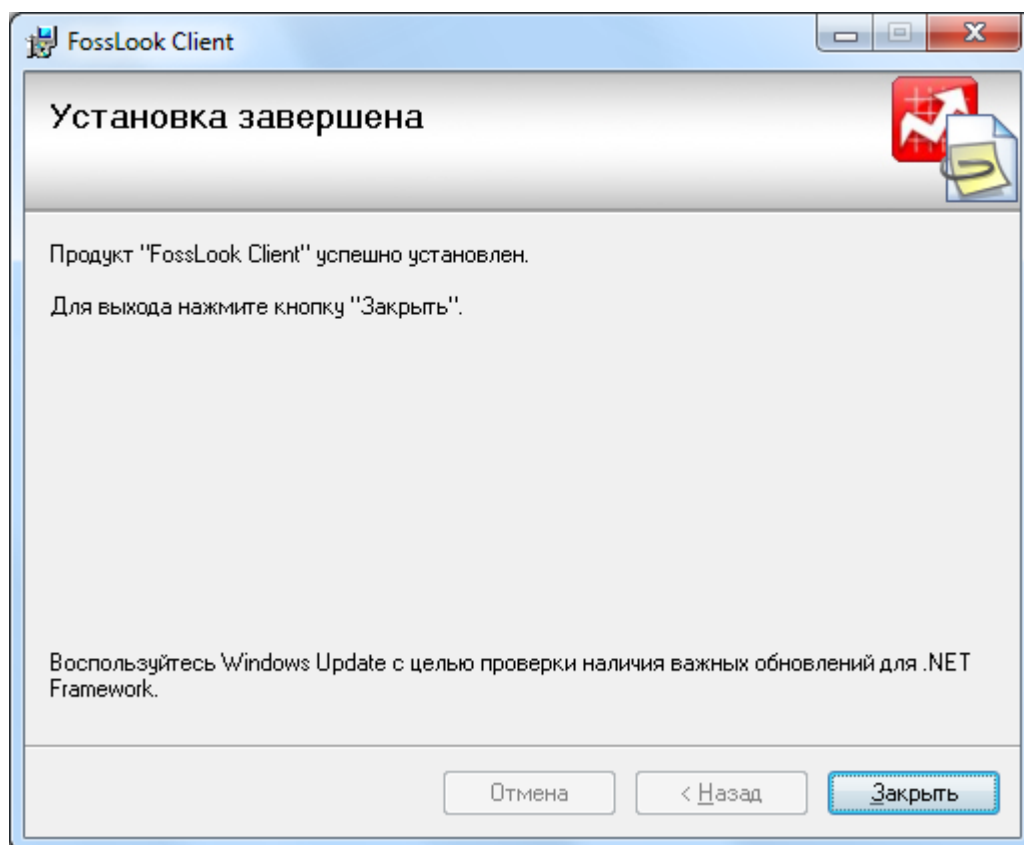




Рис. 23 — Последнее окно инсталляции клиента

Нажмите **Закреть**.

В стартовом меню Программы Windows появится **FOSS / FossLook / Настройка профиля Outlook**.

После завершения инсталляции автоматически будет запущен Microsoft Outlook (Рис. 24), который является рабочим местом пользователя. Однако, в отличие от обычного Outlook, все документы и папки пользователей FossLook хранятся в единой базе данных на сервере.

Теперь в корне дерева папок Outlook Вы будете видеть имя Вашего пользователя и наименование сервера, где хранится вся информация сотрудников Вашей организации. Кроме иерархии личных почтовых папок Вам также станет доступна иерархия общих папок сотрудников Вашей организации. В главном меню Outlook появится дополнительный пункт «FossLook», а на панели инструментов две кнопки:  (**Управление общим доступом**) и  (**Отменить общий доступ**).

Дальнейшая работа с FossLook описана в документах «Быстрый старт», «Руководство пользователя FossLook» и «Руководство администратора FossLook».

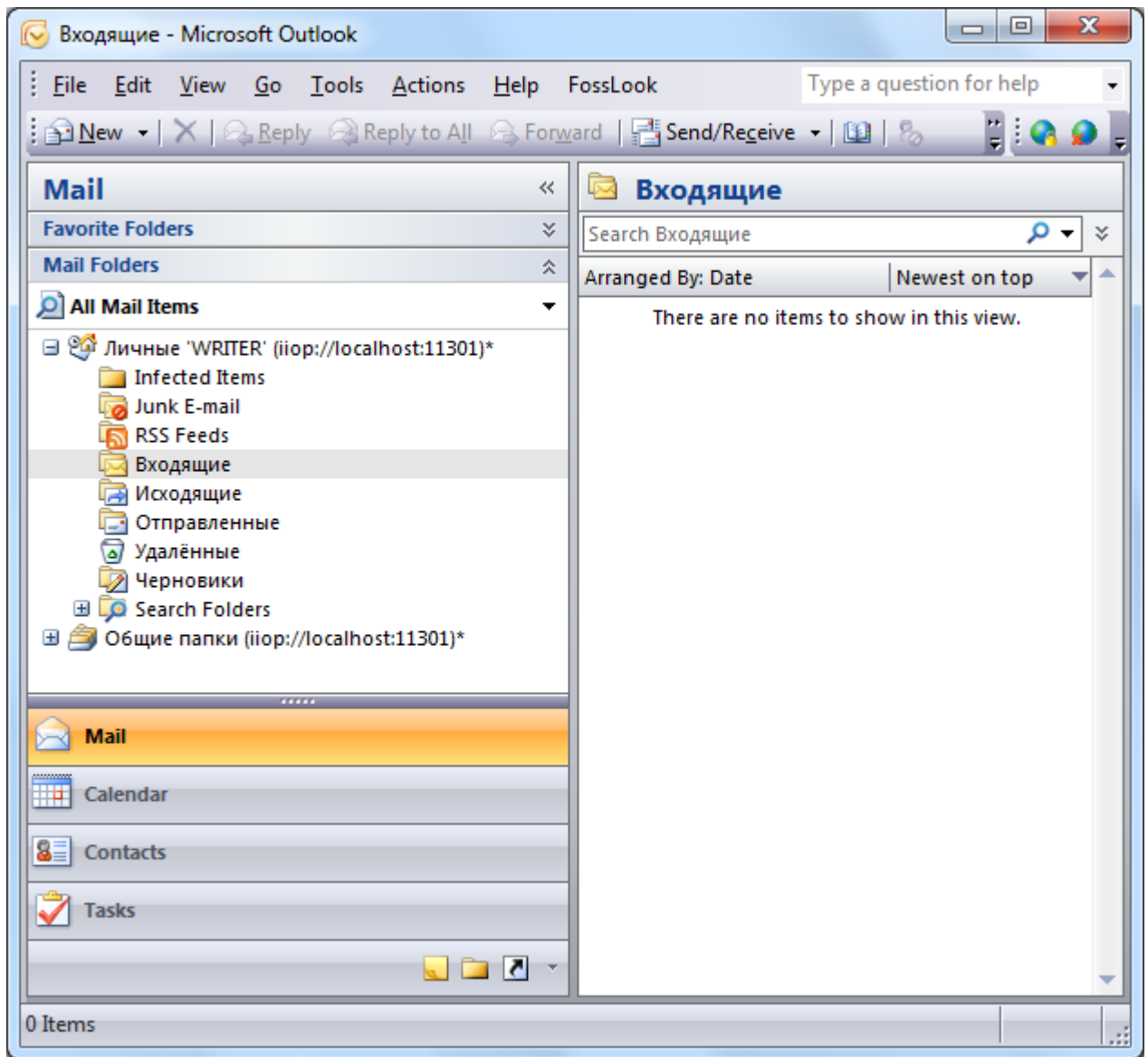


Рис. 24 — Microsoft Outlook после установки клиента FossLook